

Beo4

Opaskirja

BANG & OLUFSEN



Sisällys

Beo4-kaukosäätimen käyttö, 3

Beo4:n näppäimet yksityiskohtaisesti, 4

- Beo4:n näppäimien perus- ja lisätoiminnot

Beo4:n mukauttaminen, 5

- "Lisänäppäimen" lisääminen
- "Lisänäppäinten" siirtäminen
- "Lisänäppäimen" poistaminen
- Beo4:n asetukset
- Beo4:n alueet (ZONE?)
- Beo4:n käyttövaihtoehdot (OPTION?)
- Beo4:n asetukset (VIDEO?)
- Beo4:n toimintatilat (MODE?)
- Beo4:n nollaaminen (RESET?)

Muuntaminen, 12

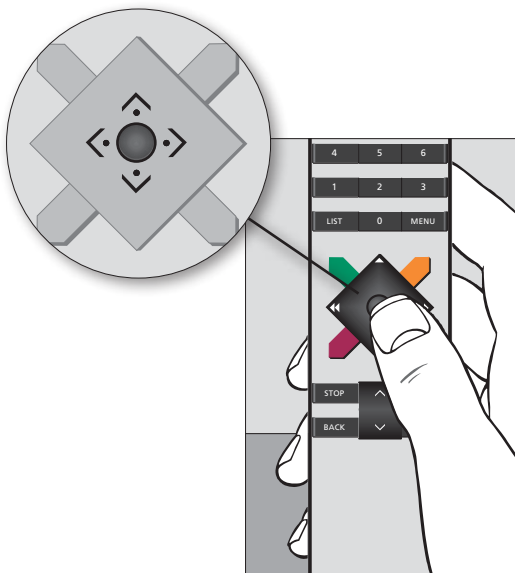
Huolto, 13

- Beo4:n puhdistaminen
- Paristojen vaihtaminen

Sanasto, 14

Oikeus teknisten tietojen, ominaisuuksien ja niiden käyttötapojen muutoksiin ilman ennakoilmoitusta pidätetään.

Beo4-kaukosäätimen käyttö



Perustoiminnot suoritetaan painamalla Beo4:n yhtä näppäintä tai muutamaa näppäintä loogisessa ja yksinkertaisessa järjestyksessä.

Beo4-kaukosäädintä voidaan käyttää muutenkin kuin näppäimiä painelemalla: näytön kautta voidaan ottaa käyttöön lisälähteitä ja käyttää muita toimintoja. Näiden toimintojen "näppäimet" tuodaan näkyviin Beo4:n näyttöön painamalla LIST-näppäintä. [Kohdassa "Beo4:n mukauttaminen"](#) on lisätietoja.

Beo4:n näppäimet yksityiskohtaisesti ...



Liikuta hiirtä tämän kuvan päällä niin saat lisätietoa Beo4:n näppäimistä.

Beo4:n mukauttaminen ...

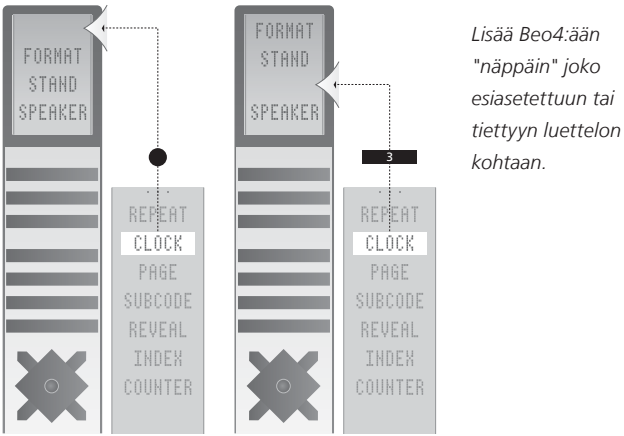
Beo4-kaukosäätimen näppäimillä voidaan ohjata monia toimintoja ja Beo4:n näytön avulla voidaan käyttää vielä useampia toimintoja.

Aina kun Beo4:n näytössä näkyy jokin lähde (TV, RADIO jne.), LIST-näppäintä painamalla voidaan tuoda esiin kyseisen lähteen käyttämistä auttavia lisätoimintoja samaan tapaan kuin otettaessa esiin lisänäppäimiä. Lisäksi näppäimellä voidaan kytkeä virta televisioon kytkettyihin lisälaitteisiin.

Beo4:n toimintoja voidaan muokata käytettävän laitteen mukaisesti, ja myös järjestystä, jossa lisätoiminnot tulevat esiin, voidaan muuttaa.

Huomaa, että Beo4:ssä on luettelo kaikista Bang & Olufsenin audio-/videolisätoiminnoista, mutta vain laitteesi tukemat toiminnot toimivat, kun ne tuodaan Beo4:n näyttöön.

>> Beo4:n mukauttaminen ...

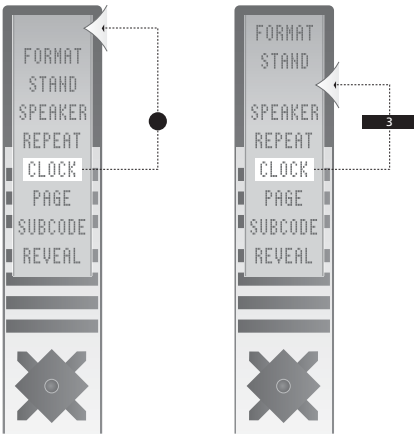


"Lisänäppäimen" lisääminen

Kun Beo4:n luetteloon lisätään uusi toiminto, tämä "näppäin" voidaan ottaa esiin Beo4:n näyttöön.

- > Pidä valmiustilan näppäintä painettuna.
- > Siirry Beo4:n asetuksiin painamalla **LIST**-näppäintä.
- > Vapauta molemmat näppäimet. Näyttöön tulee **ADD?**.
- > Paina **keskinäppäintä** ja valitse **AV?**, **LIGHT?** tai **CNTROL?** ↖-näppäimen avulla
- > Avaa lisättävien "lisänäppäinten" luettelo painamalla **keskinäppäintä**. Ensimmäinen "näppäin" vilkkuu näytössä.
- > Näppäimillä ↗ ja ↘ voidaan liikkua eteen- tai taaksepäin "lisänäppäinten" luettelossa.
- > Paina **keskinäppäintä**, kun haluat lisätä ja sijoittaa "näppäimen" sen esiasetettuun kohtaan luettelossa, tai ...
- > ... lisää "näppäin" luettelon tiettyyn kohtaan painamalla numeronäppäintä **1-9**.
- > Näyttöön tulee **ADDED**, mikä tarkoittaa, että "näppäin" on lisätty. Poistu asetuksista painamalla pitkään **BACK**-näppäintä.

>> Beo4:n mukauttaminen ...



Siirrä "näppäimiä" joko luettelon ensimmäiseksi tai tiettyyn luettelon kohtaan.

"Lisänäppäinten" siirtäminen

Järjestystä, jossa "lisänäppäimet" tulevat esiin LIST-näppäintä painettaessa, voidaan muuttaa.

- > Pidä valmiustilan näppäintä painettuna.
- > Siirry Beo4:n asetuksiin painamalla LIST-näppäintä.
- > Vapauta molemmat näppäimet. Näyttöön tulee ADD?.
- > Paina LIST tai ↵, kunnes Beo4:n näytössä näkyy MOVE?.
- > Paina keskinäppäintä ja valitse AV?, LIGHT? tai CNTROL? ↵-näppäimen avulla.
- > Avaa "lisänäppäinten" luettelo painamalla keskinäppäintä . Ensimmäinen "näppäin" tulee näyttöön.
- > Näppäimillä ↵ ja ⏏ voidaan liikkua eteen- tai taaksepäin "lisänäppäinten" luettelossa.
- > Siirrä "näppäin" ja sijoita se luettelon ensimmäiseksi painamalla keskinäppäintä tai ...
- > ... siirrä "näppäin" luettelon tiettyyn kohtaan painamalla numeronäppäintä 1–9.
- > Näyttöön tulee MOVED, mikä tarkoittaa, että "näppäin" on siirretty. Poistu asetuksista painamalla pitkään BACK-näppäintä.

>> *Beo4:n mukauttaminen ...*

"Lisänäppäimen" poistaminen

Mikä tahansa LIST-näppäintä painettaessa esiin tuleva "lisänäppäin" voidaan poistaa.

- > Pidä valmiustilan näppäintä painettuna.
- > Siirry Beo4:n asetuksiin painamalla LIST-näppäintä.
- > Vapauta molemmat näppäimet. Näyttöön tulee ADD?.
- > Paina LIST tai ↵, kunnes Beo4:n näytössä näkyy REMOVE?.
- > Paina keskinäppäintä ja valitse [AV?](#), [LIGHT?](#) tai [CNTROL?](#) ↵-näppäimen avulla.
- > Avaa "lisänäppäinten" luettelo painamalla keskinäppäintä. Ensimmäinen "näppäin" tulee näyttöön.
- > Näppäimillä ↵ ja ♥ voidaan liikkua eteen- tai taaksepäin "lisänäppäinten" luettelossa.
- > Poista näytössä näkyvä "näppäin" painamalla keskinäppäintä .
- > REMOVED tulee näyttöön, mikä tarkoittaa, että "näppäin" on poistettu. Poistu asetuksista painamalla pitkään BACK-näppäintä.

>> *Beo4:n mukauttaminen ...*

Beo4:n asetukset

Jos ostat uuden Beo4:n, voit määrittää asetukset omalle televisiollesi sopiviksi.

- > Pidä valmiustilan näppäintä painettuna.
- > Siirry Beo4:n asetuksiin painamalla **LIST**-näppäintä.
- > Vapauta molemmat näppäimet. Näyttöön tulee **ADD?**.
- > Paina **LIST** tai **↖**, kunnes Beo4:n näytössä näkyy **ZONE?**, **CONFIG?** tai **MODE?**.
- > Valitse haluamasi asetus painamalla **keskinäppäintä**.
- > Paina **↖** tai **↙**, kunnes Beo4:n näytössä näkyy haluamasi asetus.
- > Tallenna asetus painamalla **keskinäppäintä** .
- > **STORED** tulee näyttöön, mikä tarkoittaa, että asetukset on tallennettu.
Poistu asetuksista painamalla pitkään **BACK**-näppäintä.

Beo4:n alueet (ZONE?)

ALL Käytetään, jos jokaisessa huoneessa on yksi Beo4 kaikille tuotteille (oletusasetus).

VIDEO Käytetään, jos huoneessa on useampi kuin yksi Beo4 ja nyt käytössä olevaa Beo4:ää halutaan käyttää aktivoimaan sekä video- että audiolähteitä videolaitteen kautta.

AUDIO Käytetään, jos huoneessa on useampi kuin yksi Beo4 ja nyt käytössä olevaa Beo4:ää halutaan käyttää aktivoimaan sekä audio- että videolähteitä audiolaitteen kautta.

LINK Käytetään, jos esimerkiksi samassa huoneessa on useampi kuin yksi televisio (Option 4). Lisätietoja on tuotteen mukana toimitetussa opaskirjassa.

>> *Beo4:n mukauttaminen ...*

Beo4:n käyttövaihtoehdot (OPTION?)

Tulee näyttöön, kun siirryt Beo4:n asetustilaan. Tämän toiminnon avulla voit ohjelmoida Bang & Olufsen -järjestelmän asetukset.

V.OPT Kuvantoistojärjestelmä

A.OPT Äänentoistojärjestelmä

L.OPT Linkittäminen

Lisätietoja on tuotteen mukana toimitetussa opaskirjassa.

Beo4:n asetukset (VIDEO?)

Kuvantoistoasetusten valitseminen Beo4-kukosäätimeen.

VIDEO 5 Tukee esimerkiksi Yhdysvaltojen ja Euroopan markkinoiden videolaitteita.

VIDEO 6 Tukee esimerkiksi BeoVision Avant -malleja ja aikaisempia BeoVision MX -malleja.

Lisätietoja saat paikalliselta Bang & Olufsen -jälleenmyyjältä.

>> *Beo4:n mukauttaminen ...*

Beo4:n toimintatilat (MODE?)

MODE 1 Kun Beo4-kaukosäädin on toimintatilassa *MODE 1*, ohjainnäppäintä käytetään valikkotoimintoihin ja valikon ja lähteiden käyttö on erotettu toisistaan. *MODE 1* valitaan, kun:

– kaikissa videojärjestelmäsi televisioissa on "REMOTE CONTROL"- tai "BEO4 SETTING" -valikko ja valittuna on "NAVIGATION BUTTON"-asetus.

MODE 2 Kun Beo4-kaukosäädin on toimintatilassa *MODE 2*, ohjainnäppäin ei toimi, eikä valikon ja lähteiden käyttöä ole erotettu toisistaan. *MODE 2* valitaan, kun:

– jossakin videojärjestelmäsi televisioista ei ole "REMOTE CONTROL"- tai "BEO4 SETTING" -valikkoa, tai ...

– ... Beo4-kaukosäädintä käytetään myös ilman ohjainnäppäintä videojärjestelmässäsi.

Valitse "REMOTE CONTROL"- tai "BEO4 SETTING" -valikosta "NO NAVIGATION BUTTON"-asetus, mikäli mahdollista.

Beo4:n nollaaminen (RESET?)

Kun Beo4 nollataan oletustilaan, kaikki asetukset poistetaan. Valitse RESET? LIST-valikosta.

Muuntaminen ...



Beo4 - tyyppi 1710



Beo4 - tyytit
1621/22/24/25

Beo4:n uusia toimintoja (tyyppi 1710)

RECORD-toiminto on LIST-valikossa ja sitä käytetään tallentamiseen.

PLAY-toiminto aloittaa DVD:n, tallennuksen jne. toiston.

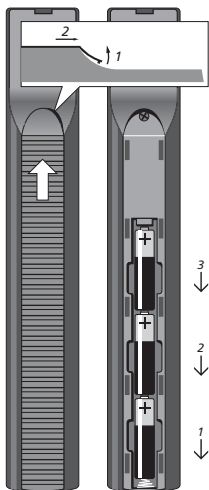
BACK-toiminnolla siirrytään taaksepäin valikoissa ja suljetaan LIST-valikko.

STOP-näppäimellä pysäytetään lähteen (esimerkiksi DVD:n) toisto.

Ohjain- ja keskinäppäimillä (aiemmin GO) käytetään valikkoja.

Nuolinäppäimillä käytetään lähteen toimintoja.

Huolto ...



VAROITUS! Paristoja ei saa altistaa kuumuudelle, kuten auringonpaisteelle, avotulelle tms.

Beo4:n puhdistaminen ...

Pyyhi Beo4-kaukosäädin pehmeällä, nukkaamattomalla ja kuivaksi puristetulla liinalla.

Paristojen vaihtaminen

Kun Beo4-kaukosäätimen näyttöön tulee näkyviin BATTERY, kaukosäätimen paristot on vaihdettava.

Beo4 toimii kolmella paristolla (sijoitettu taakse kannen alle). Suosittelemme käytettäväksi vain 1,5 voltin alkaliparistoja (AAA-koko).

Vaihda paristot kuvan mukaisesti.

Kun paristot on vaihdettu, odota noin 10 sekuntia, kunnes näyttöön tulee "TV". Beo4-kaukosäädin on tällöin käyttövalmis.

Huomautus: Suosittelemme pitämään sormea paristojen päällä, kunnes kansi on asetettu takaisin paikalleen.

Sanasto ...

A

A.AUX (muu äänilaite) Virran kytkeminen mahdolliseen lisälaitteeseen, joka on kytkettyä Bang & Olufsen -audiojärjestelmään.

ADD? Tulee näkyviin Beo4:n asetustilassa, ja sen avulla lisätään "lisänäppäimiä" Beo4:n näyttöön. [Kohdassa "Lisänäppäimen lisääminen"](#) on lisätietoja.

A-DTV2 AV:n ja sitten DTV2:n valitseminen.

A-DVD2 (AV, videonauhuri 2) AV:n ja sitten DVD2:n valitseminen.

A.MEM (äänitallennin) Tulee näyttöön, kun painetaan Beo4:n AMEM -näppäintä. Tällöin kaikki Beo4-kaukosäätimellä tehtävät ohjaustoimet kohdistuvat Bang & Olufsen -äänitallentimeen.

A.MEM2 Virran kytkeminen toiseen Bang & Olufsen -audiojärjestelmään kytkettyyn äänitallentimeen.

A-N.MUS (AV, Internet-musiikki) AV:n ja sitten N.MUSIC:n valitseminen.

A-N.RA (AV, Internet-radio) AV:n ja sitten N.RADIO:n valitseminen.

A.OPT (äänentoisto) Järjestelmäasetusten ohjelmoiminen audiojärjestelmää varten.

A-PC (AV, PC) AV:n ja sitten PC:n valitseminen.

A.SETUP (äänentoistoasetukset) Tuo käytettäväksi joukon lisänäppäimiä, joita tarvitaan tiettyjen Bang & Olufsen -audiojärjestelmien äänentoiston säätämiseen. **A.SETUP** on lisättävä, jotta seuraavat äänen säätämisessä tarvittavat lisänäppäimet voidaan tuoda näyttöön:

BASS – audiojärjestelmän bassoäänien säätäminen. [Kohdassa BASS on lisätietoja.](#)

TREBLE – audiojärjestelmän diskanttiäänien säätäminen. [Kohdassa TREBLE on lisätietoja.](#)

LOUDNESS (loudness) – loudness-toiminnon ottaminen käyttöön tai poistaminen käytöstä. [Kohdassa LOUDNESS on lisätietoja.](#)

AV Ilmaisee, että audio-/videotoiminto on käytössä. Tällöin esim. television ääntä siirretään audiojärjestelmään kytkettyihin kaiuttimiin tai päinvastoin. Toiminto on käytettävissä vain, jos audio- ja videojärjestelmät on kytketty toisiinsa.

AV? AV-asetusten määrittäminen. [Kohdassa AV on lisätietoja.](#)

A-V.AUX (AV V.AUX) AV:n ja sitten V.AUX:n valitseminen.

B

BASS Tiettyjen Bang & Olufsen -järjestelmien bassoäänien säätäminen. [A.SETUP](#) tai [V.SETUP](#) on lisättävä, jotta BASS-toiminto tulee käyttöön.

BATTERY Ilmaisee, että Beo4-kaukosäätimen paristot on vaihdettava.

BOOK Tulevaan käyttöön.

C

CAMERA (Videokamera) Videokameran tulon valitseminen

Bang & Olufsen -videojärjestelmään.

CD (CD-soitin) Tulee näyttöön, kun painetaan Beo4:n CD-näppäintä.

Tällöin kaikki Beo4-kaukosäätimellä tehtävät ohjaustoimet kohdistuvat Bang & Olufsen -CD-soittimeen.

CLEAR Kanavanumeroiden poistaminen uusimmista Bang & Olufsen -televisioista.

[V.SETUP](#) on lisättävä, jotta **CLEAR**-toiminto tulee käyttöön.

CLOCK Kellonajan näyttäminen tietyissä Bang & Olufsen -laitteissa. Lisätietoja on käyttöoppaassa.

CONTROL? Ikkunoiden, verhojen jne. ohjauksen määrittäminen. [Kohdassa CONTROL on lisätietoja.](#)

CONFIG? Tietyn laitteen mukaisten asetusten määrittäminen Beo4-kaukosäätimeen.

CONTROL Käytetään muiden kuin Bang & Olufsen -tuotteiden hallintaan, esim. ikkunat, verhot jne.

COUNTER (laskuri) Toiminnon avulla voi etsiä haluamansa laskurilukeman videonauhalla. Paina LIST-näppäintä toistuvasti, kunnes **COUNTER** tulee Beo4:n näyttöön. Näppäile haluamasi laskurilukema käyttämällä numeronäppäimiä.

D

DTV (digitaalitelevisio) Tulee näyttöön, kun painetaan Beo4:n DTV-näppäintä.

Tällöin kaikki Beo4-kaukosäätimellä tehtävät ohjaustoimet kohdistuvat Bang & Olufsen -digitaalitelevisiolähteeseen.

DTV2 Virran kytkeminen mahdolliseen lisälaitteeseen, joka on kytketty Bang & Olufsen -videojärjestelmään. Paina keskinäppäintä.

DVD (DVD- ja Blu-ray-levy) Tulee näyttöön, kun painetaan Beo4:n DVD-näppäintä. Tällöin kaikki Beo4-kaukosäätimellä tehtävät ohjaustoimet kohdistuvat DVD-soittimeen.

DVD2 (toinen DVD-soitin tai videonauhuri) Virran kytkeminen Bang & Olufsen -videojärjestelmäsi kytkettyyn toiseen videonauhuriin.

E

EDIT Käytetään ohjelmoitujen CD-levyn kappaleiden toistoon BeoSound 9000 -järjestelmässä.

F

FORMAT (kuvasuhde) Bang & Olufsen -videojärjestelmän kuvan optimointi. Lisätietoja on käyttöoppaassa.

G

GAME Käytetään pelatessa, kun televisiota käytetään monitorina.

GAME minimoi signaalinkäsittelyn aiheuttaman viiveen.

I

INDEX (tekstitelevisio hakemistosivu) Tuo näyttöön tekstitelevision hakemistosivun (s. 100). Lisää **INDEX** Beo4-kaukosäätimen toimintoluetteloon. Siirry tekstitelevision painamalla TEXT-näppäintä. Paina LIST-näppäintä toistuvasti, kunnes **INDEX** tulee Beo4:n näyttöön. Tuo sivu näkyviin painamalla keskinäppäintä.

J

JOIN Master Link -toiminto. Paina toistuvasti LIST-näppäintä, kunnes Beo4:n näyttöön tulee **JOIN**. Yhteys on muodostettu järjestelmän aktiiviseen lähteeseen. Valmiustilassa lähteenä käytetään radiota.

L

LAMP (lampun valo-ohjain) Tietyn järjestelmään kuuluvan lampun sytyttäminen. Toiminnon käyttäminen edellyttää, että Bang & Olufsen -valo-ohjainyksikkö on asennettuna. Paina LIST-näppäintä toistuvasti, kunnes **LAMP** tulee Beo4:n näyttöön. Lisää "lisänäppäin", ellei se ole jo käytettävissä, ja näppäile lampun numero (1–9).

LARGE (tekstitelevisio: suurentaminen) Käytetään kuvaruudussa näkyvän tekstitelevision sivun suurentamiseen tietyissä Bang & Olufsen -televideoissa. Siirry tekstitelevision ja paina toistuvasti LIST-näppäintä, kunnes **LARGE** tulee Beo4:n näyttöön. Suurena sivun osaa painamalla keskinäppäintä. Suurena sivun toinen puolisko painamalla keskinäppäintä ja palauta sivu tavallisen tekstitelevision sivun kokoiseksi painamalla keskinäppäintä.

L-DTV2 LINK:n ja sitten DTV2:n valitseminen.

L-DVD2 (linkki, toinen DVD-soitin tai videonauhuri) LINK:n ja sitten DVD2:n valitseminen.

LIGHT (valo-ohjain) Tulee näyttöön, kun painetaan Beo4:n LIGHT-näppäintä. Tällöin kaikki Beo4-kaukosäätimellä tehtävät ohjaustoimet kohdistuvat Bang & Olufsen -valo-ohjaimiin.

LIGHT? Valaistusasetusten määrittäminen. [Kohdassa LIGHT on lisätietoja.](#)

LINK Käytettävä tietyissä linkitykseen liittyvissä toiminnoissa. **LINK** on lisättävä Beo4-kaukosäätimeen, jotta seuraavat toiminnot olisivat käytettävissä:

1. Jos päähuoneessa olevaa dekooderia halutaan käyttää videolinkkihuoneesta.
2. Jos sama lähde on käytössä sekä päähuoneessa että linkkihuoneessa ja linkkihuoneesta halutaan ottaa yhteys päähuoneessa olevaan videonauhuriin linkkihuoneessa olevan videonauhurin sijasta.
3. Jos linkkihuoneen laite, esimerkiksi BeoLab 3500, on sijoitettuna samaan huoneeseen kuin päähuoneen laite Option 4 -tilassa.

LINK-AV (linkitetty äänen- tai kuvantoistolaite) Käytetään stereoäänen siirtämiseen pääasiallisesta Bang & Olufsen -videojärjestelmästä linkkihuoneeseen, jossa on toissijainen kuvantoistolaite, tavallisesti televisio. Tästä toiminnosta on hyötyä, jos televisiodekooderi on kytkettyyn pääasialliseen videojärjestelmään. Lisää toiminto Beo4:n toimintoluetteloon ja paina LIST-näppäintä, jolloin **LINK-AV** tulee näyttöön. Paina sen jälkeen TV-näppäintä.

L-N.MUSIC N.MUSIC:n valitseminen linkkihuoneessa.

L-N.RA N.RADIO:n valitseminen linkkihuoneessa.

L.OPT (linkittäminen) Järjestelmän ohjelmoiminen linkkihuoneen laitteita varten. Käytä **L.OPT**-toimintoa linkitystoiminnon ohjelmoimiseen.

LOUDNESS (loudness) Loudness-toiminnon ottaminen käyttöön ja poistaminen käytöstä tietyissä Bang & Olufsen -järjestelmissä. **LOUDNESS** on käytettävissä vain, jos [A.SETUP](#) tai [V.SETUP](#) on lisätty. Loudness-toiminnon tehtävänä on paikata ihmiskorvan vajavaista kykyä erottaa voimakkaat ja heikot basso- ja diskanttäänet toistettaessa musiikkia pienellä äänenvoimakkuudella. Paina toistuvasti LIST-näppäintä, kunnes **LOUDNESS** tulee Beo4:n näyttöön. Ota loudness-toiminto käyttöön tai pois käytöstä painamalla toistuvasti keskinäppäintä. Voit tallentaa tekemäsi säädön. [Katso lisätietoja kohdasta S.STORE \(äänen säätöjen tallentaminen\).](#)

L-PC (linkitetty PC) **LINK**:n ja sitten **PC**:n valitseminen.

L-V.AUX (linkitetty V.AUX) Käytetään joissain tilanteissa lisälaitteen signaalin viemiseksi linkkihuoneeseen.

M

MIX (tekstitelevisio: yhdistäminen) Tiettyjen Bang & Olufsen -televisioiden toiminto, jonka avulla tekstitelevision sivu ja televisiokuva voidaan näyttää kuvaruudussa samanaikaisesti. Siirry tekstitelevisioon ja paina toistuvasti LIST-näppäintä, kunnes **MIX** tulee Beo4:n näyttöön. Paina sitten keskinäppäintä.

MODE? Beo4:n asettaminen oikeaan toimintatilaan asetusten mukaisesti.

[Kohdassa "Beo4:n toimintatilat \(MODE?\)"](#) on lisätietoja.

MOTS (More Of The Same) Käytetään audiolaitteen MOTS-toiminnon aktivoimiseen.

>> *Sanasto ...*

MOVE? Tulee näyttöön Beo4:n asetustilassa. Tämän toiminnon avulla voidaan muuttaa Beo4-kaukosäätimen lisänäppäinten järjestystä. [Kohdassa "Lisänäppäinten siirtäminen"](#) on lisätietoja.

N

N.MUSIC (Internet-musiikki) Mp3- ja wma-muotoisten musiikkitiedostojen toistaminen. Tällöin kaikki Beo4-kaukosäätimellä tehtävät ohjaustoimet kohdistuvat N.MUSIC-soittimeen, esim. BeoSound 5.

N.RADIO (Internet-radio) Internet-radion käyttäminen. Tällöin kaikki Beo4-kaukosäätimellä tehtävät ohjaustoimet kohdistuvat N.RADIO-soittimeen, esim. BeoSound 5.

O

OPTION? (Option-asetukset)

V.OPT (kuvantoistojärjestelmä)

A.OPT (äänentoistojärjestelmä)

L.OPT (linkittäminen)

P

PAGE (tekstitelevisio sivun valitseminen) Tekstitelevisio sivun valitseminen tietyissä Bang & Olufsen -televisioissa. Tavallisesti ensin on valittava GO TO.

PC Virran kytkeminen mahdolliseen lisälaitteeseen, joka on kytketty Bang & Olufsen -videojärjestelmään. Paina keskinäppäintä.

P-DTV2 DTV2-kuvan näyttäminen oikeanpuoleisessa kuvassa. [Kohdassa P-AND-P on lisätietoja.](#)

P-DVD2 (kaksikuvatoiminto, videonauhuri 2) DVD2-kuvan näyttäminen oikeanpuoleisessa kuvassa.

P-AND-P (kaksikuvatoiminto) Kaksikuvatoiminnon käyttäminen tietyissä Bang & Olufsen -televisioissa. Kun painetaan esimerkiksi TV-näppäintä, lähdetelevisio kuva näkyy oikealla puolella.

PICTURE Muiden uusien Bang & Olufsen -kaukosäätimien PICTURE-näppäimeen liittyvien toimintojen käyttäminen. Joissakin vanhoissa videojärjestelmissä toiminto saattaa liittyä moottoroituun jalustaan, kaksikuvatoimintoon tai kuvan säätämiseen. [V.SETUP](#) on lisättävä, jotta **PICTURE**-toiminto tulee käyttöön.

PLAY Toiminto aloittaa DVD:n, tallennuksen jne. toiston.

P.MUTE (kuvan mykistys) Tuo kuvan näyttöön tai vie sen pois näytöstä. Valitse **P.MUTE** painamalla LIST ja \blacktriangle tai \blacktriangledown ja vaihda asetusta painamalla keskinäppäintä. Tämä toiminto ei ole käytössä kaikissa televisioissa.

P-PC (kaksikuvatoiminto, PC) PC:n näyttäminen oikeanpuoleisessa kuvassa.

>> *Sanasto ...*

P-V.AUX (kaksikuvatoiminto, V.AUX) Liittimeen V.AUX kytketyn lähteen näyttäminen oikeanpuoleisessa kuvassa.

R

RADIO Tulee näyttöön, kun painetaan Beo4:n RADIO-näppäintä. Tällöin kaikki Beo4-kaukosäätimellä tehtävät ohjaustoimet kohdistuvat Bang & Olufsen -radioon.

RANDOM (satunnaistoisto) Satunnaistoiston ottaminen käyttöön uusimmissa Bang & Olufsen -CD-soittimissa. Kun **RANDOM** on näytössä, paina keskinäppäintä.

RECORD Käynnistää tallennuksen Bang & Olufsen -audio- tai -videonauhurissa. Käytettävissä LIST-valikossa.

RECORD2 (A.MEM2:n tai DVD2:n tallentaminen) Lisättävä, kun videojärjestelmään kytketään toinen videonauhuri. Käynnistää tallennuksen toisessa Bang & Olufsen -audio- tai -videonauhurissa. Aloita tallennus painamalla kahdesti keskinäppäintä.

REMOVE? Tulee näyttöön Beo4:n asetustilassa. Tämän toiminnon avulla voidaan poistaa "lisänäppäimiä" Beo4:n näytöstä. [Kohdassa "Lisänäppäimen poistaminen"](#) on lisätietoja.

REPEAT (toistuva soitto) Toistuvan soiton ottaminen käyttöön tietyissä Bang & Olufsen -CD-soittimissa, esim. BeoSound 9000. Kun **REPEAT** on näytössä, paina keskinäppäintä.

RESET Kuvan ja äänen säätöjen palauttaminen oletusasetuksiin. Paina keskinäppäintä. Käytettävissä LIST-valikossa.

RESET? Laitteen nollaaminen oletustilaan. [Kohdassa "Beo4:n nollaaminen \(RESET?\)"](#) on lisätietoja.

RETURN (tallenteeseen palaaminen) Tallenteeseen palaaminen tietyissä Bang & Olufsen -kasettinauhureissa. Palaa tallenteen alkuun painamalla keskinäppäintä.

REVEAL (tekstitelevisio tekstin näyttäminen) Tekstitelevisio piilotetun tekstin näyttäminen Bang & Olufsen -televisioissa.

S

SELECT Usean CD-levyn ohjelmoiminen toistoa varten BeoSound 9000 -järjestelmässä.

SETUP LC 2 -valo-ohjauksen määrittäminen.

SHIFT Tiettyjen lisälaitteisiin liittyvien toimintojen käyttäminen linkkihuoneessa. Tiettyjen muiden toimintojen käyttäminen saattaa edellyttää myös, että **SHIFT** tuodaan ensin näyttöön.

SLEEP Television sleep timer -toiminnon asettaminen Beo4:n avulla. Paina toistuvasti LIST-näppäintä, kunnes **SLEEP** tulee Beo4:n näyttöön. Aseta useita eri sleep timer -ajastuksia painamalla toistuvasti keskinäppäintä.

SOUND (mono-*stereoääni*kieli) Aktiivisena olevan radio-, televisio- tai digitaalitelesio-ohjelman mono- tai stereoäänen tai kielen valitseminen. Paina toistuvasti keskinäppäintä.

SP.DEMO (kaiuttimien testaaminen) Järjestelmän kaiuttimien testaaminen. Paina keskinäppäintä.

SPEAKER (kaiuttimet) Bang & Olufsen -äänentoistojärjestelmän kaiuttimien määrän valitseminen. Paina 1–5.

S.STORE (äänen säätöjen tallentaminen) Äänen säätöasetusten tallentaminen. **S.STORE** on käytettävissä vain, kun [V.SETUP](#) tai [A.SETUP](#) on lisätty.

STAND Tiettyjen Bang & Olufsen -videojärjestelmien moottoroidun jalustan kääntäminen.

STORE Televisiokanavien tai kuvansäätöasetusten tallentaminen ([katso kohta V. SETUP](#)) ja usein käytettävien tekstitelevision sivujen tallentaminen (muistisivut). Bang & Olufsen -valoasetusten tallentaminen ([katso kohta LIGHT](#)). Paina keskinäppäintä, anna numero ja paina sitten uudelleen keskinäppäintä.

SUBCODE (tekstitelevision alakoodi) Tekstitelevision alavutoiminnon käyttäminen tietyissä Bang & Olufsen -televisioissa.

T

TEXT (tekstitelesio) Tulee näyttöön, kun painetaan Beo4:n TEXT-näppäintä. Tällöin kaikki Beo4-kaukosäätimellä tehtävät ohjaustoimet kohdistuvat parhaillaan katsottavan televisio-ohjelman tekstitelesio toimintoon, jos tekstitelesio on käytettävissä.

TRACK CD-levyn kappaleiden valitseminen BeoSound 9000 -järjestelmässä.

TRACKNG (kuvan asetusten säätäminen) Parhaillaan katsottavan videonauhan kuvan asetusten säätäminen.

TREBLE Tiettyjen Bang & Olufsen -järjestelmien diskanttiäänien säätäminen.

TREBLE on käytettävissä vain, kun [A.SETUP](#) tai [V.SETUP](#) on lisätty. Voit tallentaa tekemäsi säädön. [Kohdassa S.STORE \(äänen säätöjen tallentaminen\) on lisätietoja.](#)

TUNE (kanavien virittäminen) Kanavien virittäminen tietyissä Bang & Olufsen -televisioissa. **TUNE** on käytettävissä vain, kun [V.SETUP](#) on lisätty.

TURN Kasetin kääntäminen tietyissä Bang & Olufsen -kasettinauhureissa eli kasetin toisen puolen toistaminen. Tietyissä Bang & Olufsen -kuvanauhureissa **TURN**-toimintoa käytetään myös videokameran tulon valitsemiseen tallennuksen taukotilassa. Paina keskinäppäintä.

>> *Sanasto ...*

TV Tulee näyttöön, kun painetaan Beo4:n TV-näppäintä. Tällöin kaikki Beo4-kaukosäätimellä tehtävät ohjaustoimet kohdistuvat Bang & Olufsen -televisioon.

U

UPDATE (tekstitelevisio päivittäminen) Tekstitelevisio päivittäminen tietyissä Bang & Olufsen -televisioissa. Paina keskinäppäintä. Toista tämä, niin päivitetty sivu tulee kuvaruutuun.

V

V.AUX (muu videolaite) Virran kytkeminen mahdolliseen lisävideolaitteeseen, joka on kytkettynä Bang & Olufsen -videojärjestelmään. Paina keskinäppäintä.

V.AUX2 (toinen lisävideolähde) Virran kytkeminen mahdolliseen lisävideolaitteeseen, joka on kytkettynä Bang & Olufsen -videojärjestelmään.

VIDEO? Kuvantoistoasetusten valitseminen Beo4-kaukosäätimeen. [Kohdassa "Beo4:n asetukset \(VIDEO?\)"](#) on lisätietoja.

VIDEO5

VIDEO6

V.MEM (videotallennin) Tulee näyttöön, kun painetaan Beo4:n VMEM-näppäintä. Tällöin kaikki Beo4-kaukosäätimellä tehtävät ohjaustoimet kohdistuvat Bang & Olufsen -videotallentimeen.

V.OPT (kuvantoistojärjestelmä) Järjestelmäasetusten ohjelmoiminen videolaitteita varten.

V.SETUP (kuvantoistoasetukset) Tuo käytettäväksi joukon "lisänäppäimiä", joita tarvitaan tiettyjen Bang & Olufsen -videolaitteiden asetusten määrittämiseen:

STORE Säättöjen ja asetusten tallentaminen. [Kohdassa STORE on lisätietoja.](#)

BASS Bassoäänien säätäminen. [Kohdassa BASS on lisätietoja.](#)

TREBLE Diskanttiäänien säätäminen. [Kohdassa TREBLE on lisätietoja.](#)

LOUDNSS (loudness) Loudness-toiminnon ottaminen käyttöön ja poistaminen käytöstä. [Kohdassa LOUDNSS on lisätietoja.](#)

Z

ZONE Aseta Beo4:n alue eli päättä, mikä laite aktivoi video- ja audiolähteet. [Kohdassa "Beo4:n alueet"](#) on lisätietoja.

ALL Yksi Beo4 jokaisessa huoneessa.

VIDEO Useampi kuin yksi Beo4 yhdessä huoneessa.

AUDIO Useampi kuin yksi Beo4 yhdessä huoneessa.

LINK Laitteet, joiden asetukseksi on valittu Option 4.